

磐田市

原子力災害対応 ガイドブック



～知っておこう 原子力防災のこと～



目 次

原子力防災について P1

磐田市の状況を確認しましょう

原子力災害とは P2

原子力災害時に発電所の外に放出されるおそれがある放射線や放射性物質が、身体にどのような影響を及ぼすのか理解しましょう

原子力災害が起きたら P3

原子力災害の全体像を把握し、適切に行動できるようにしましょう

正確な情報を入手しましょう P5

まずは落ち着いて、確実な情報を入手しましょう

屋内退避の指示が出たときは P6

建物の中に退避し、不要な被ばくを避けましょう

避難の指示が出たときは P7

UPZ外へ移動を開始しましょう

避難のながれ P8

避難までの手順を確認しましょう

各地区の避難先自治体 P9

原子力災害に備えるために P10

原子力災害が起きたときに適切に行動ができるように、日頃からできる備えをしましょう

原子力防災について

原子力災害対策指針では、原子力災害時に影響が及ぶ可能性がある区域を発電所からの距離に応じて2種類定め、重点的な災害対策を実施することとされています。

- ①PAZ（予防的防護措置を準備する区域）
 - ・発電所から概ね5km圏内
 - ・放射性物質放出前に避難する
- ②UPZ（緊急的防護措置を準備する区域）
 - ・発電所から概ね5～31km圏内
 - ・まず屋内退避し、放射性物質放出後、避難指示が出た地区は避難等をする

また、UPZ外(31km～)は、避難者の受け入れをする地域ではありますが、著しく異常な水準で放射性物質が放出された場合には、UPZ内と同様に災害対策を実施することとされています。

静岡県では、浜岡原子力発電所から概ね5～31km圏内をUPZとしています。本市は、下図のとおりUPZ内外を分ける線上に位置しています。UPZ内に一部でも含まれる自治会はUPZ内の地区として対策を実施します。

このガイドブックは、原子力発電所において事故が発生した時に、市民の皆さんが適切に行動できるよう、理解を深めていただくためのものです。



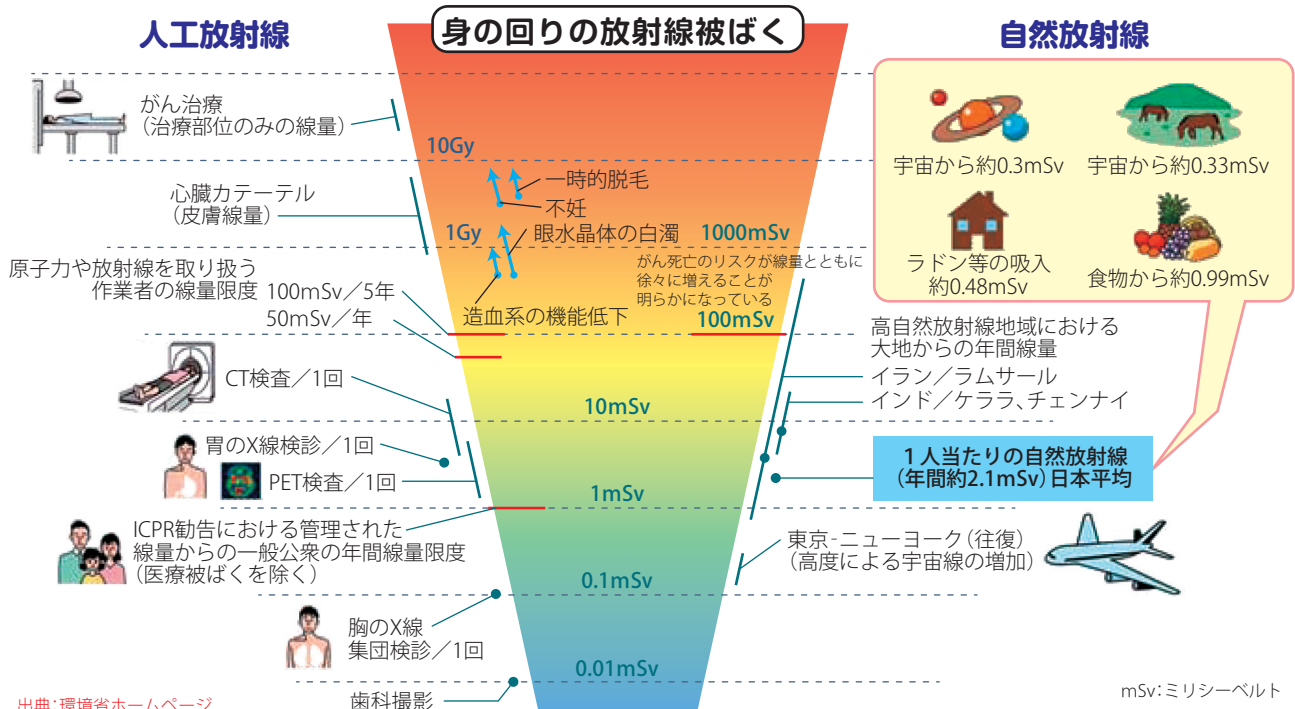
原子力災害とは

原子力発電所において事故等が発生した場合には、事故の状況により、発電所から大量の放射性物質が放出される可能性があり、これにより生じる災害をいいます。



放射線の基礎知識

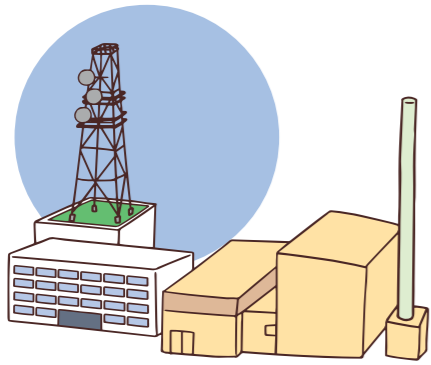
私たちは日常生活の中で自然界からの放射線を受けて生活しています。また、病気の診断や治療などでも受けています。



原子力災害が起きたら

原子力災害で何よりも重要なことは、放射線や放射性物質から身を守ることです。原子力発電所において事故が発生したときは、**国・県・市から発信される情報に基づいて行動をすることが大切です。**

原子力発電所



放射性物質放出の可能性の高まり

放射性物質の放出

特定の地区で放射線量が一定以上に上昇

国・県・市



住民への情報発信を開始

屋内退避、状況に応じて避難を指示

放射線の測定体制を強化し、緊急時測定を実施する

避難が必要な地区を特定し、地区ごとに避難を指示

市民の皆様

UPZ内
(31km圏内)
にお住まいの方

正確な情報の入手

屋内退避



避難準備



避難開始



UPZ外
(31km圏外)
にお住まいの方

正確な情報の入手

屋内退避の準備

避難準備

避難が必要な地区は避難

●UPZ内(31km圏内)にお住まいの方

放射性物質による影響の可能性が高まったときには、国(県・市)による指示に従い、屋内退避を開始します。放射性物質が発電所の外部に放出された場合は、観測地点で空間放射線量を測定し、一定以上に上昇した地区を特定し、国(県・市)から「避難の指示」が出されます。指示に従い、避難を開始します。

●UPZ外(31km圏外)にお住まいの方

放射性物質による影響の可能性が高まったときには、状況に応じて屋内退避の準備をします。著しく異常な水準で放射性物質が放出されたときは、UPZ内にお住まいの方と同様の行動をします。

正確な情報を入手しましょう

国・県
(原子力災害対策本部)

静岡県オフサイトセンター

磐田市
(災害対策本部)

市民

原子力災害の情報は、磐田市から同報無線やいわたホットメール、広報車など、さまざまな方法でお知らせします。

避難情報など、正確な情報を入手してください。

デマ情報に注意し、市からの発信や、テレビやインターネットで情報を入手しましょう

●同報無線による緊急放送

聞き取ることができなかった場合は

電話 **0120-184-894**

から確認することができます。

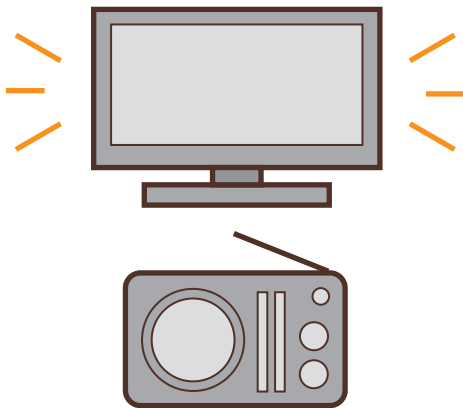


●広報車による広報



●テレビ・ラジオによる緊急情報

テレビ、ラジオから情報を得ましょう。



●磐田市ホームページ

避難に関する情報を発信します。

・市ホームページURL

<https://www.city.iwata.shizuoka.jp>



●静岡県原子力防災ポータル

環境放射線の状況、避難指示が出ている地域などを発信しています。

QRコードから確認



●いわたホットメール・市公式LINE

避難に関する情報を発信します。日常から地震や津波、気象情報の発信も行っています。(※事前登録が必要です)

・いわたホットメールについて

https://www.city.iwata.shizuoka.jp/shiseijouhou/kouhou_kouchou/1011310.html



・市公式LINEについて

https://www.city.iwata.shizuoka.jp/shiseijouhou/kouhou_kouchou/socialmedia/1011768



●エリアメール・緊急速報メール

屋内退避の指示が出たときは

屋内退避は、放射線及び放射性物質からの被ばくを低減するための有効な防護措置です。

放射性物質が放出された場合、家や避難所など、建物の中にいることで、放射性物質の吸入による「内部被ばく」と屋外からの放射線による「外部被ばく」を抑えることができます。

●屋内避難のながれ

不要な被ばくを防ぐため、「屋内退避の指示」が出た後にとる行動のながれを確認しましょう。

1



「屋内退避の指示」が出たら、速やかに自宅等の建物の中に入りましょう。

2



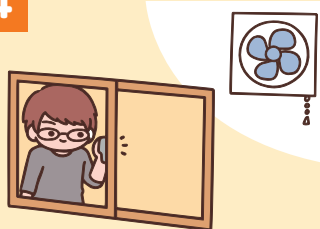
外にいるペットを屋内に入れましょう。

3



外から帰ったときは、顔や手を洗い、うがいをしましょう。

4



外気の侵入を防ぐため、ドアや窓を閉め、換気扇などを止めましょう。

5




食品には、フタやラップをして冷蔵庫や戸棚に保管しましょう。

6



「避難の指示」が出たときに備えて、非常持ち出し品を準備しましょう。



外で着ていた服を脱ぎ、ビニール袋に入れ、袋の口をしっかりと閉めてください。



シャワーを浴びて洗髪してください。

不要な被ばくを防ぐには建物の中へ



屋外に滞在していた場合と比べて、被ばく線量を5割程度低減します。

※2階建ての場合、屋根から距離がある1階に屋内退避しましょう。



屋外に滞在していた場合と比べて、被ばく線量を7割程度低減します。

屋内退避後に「避難の指示」が出たら



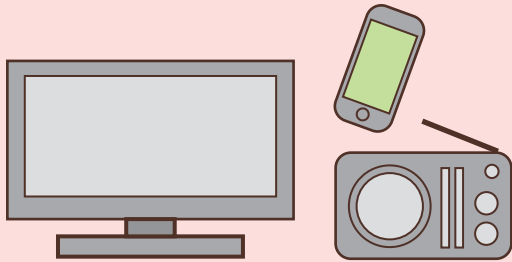
国(県・市)から発信される情報に基づいて行動をすることが大切です。指示のもと、避難を開始します。

※避難をするときは、レインコートなどを着用し、できるだけ素肌を露出しない服装にしましょう。

避難の指示が出たときは

放射線量の測定が基準値を超えた地区には、「避難の指示」が出ます。指示が出たら、まずその内容をよく確認し、落ち着いて行動してください。

1 指示内容をよく聞く



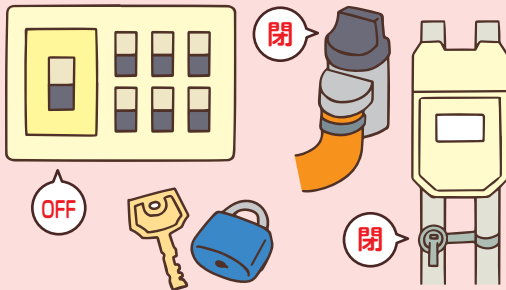
避難先、避難経路など、避難に関する重要な情報を同報無線、携帯電話へのメール配信、テレビ、ラジオなどでお知らせします。

2 身支度をする



最小限にまとめた持ち出し品を準備し、長そで・長ズボン・帽子・マスク・手袋・レインコートなど素肌を露出しない服装にしましょう。

3 自宅の安全確認



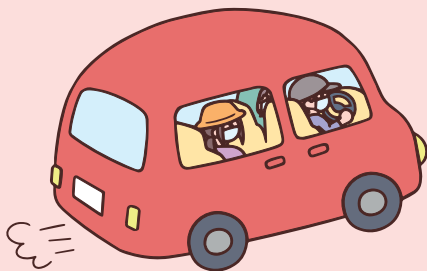
ガスの元栓を閉じ、電気のブレーカーは落としてください。戸締りをしっかりとしてください。

4 となり近所の助け合い



となり近所で声を掛け合しましょう。耳や目が不自由な方への情報伝達や、自家用車を持たない方を乗せるなど、助け合しましょう。

5 自家用車で避難



原則、自家用車避難となります。家族や避難の際に支援が必要な方などできるだけ乗り合いをして、渋滞緩和に努めてください。

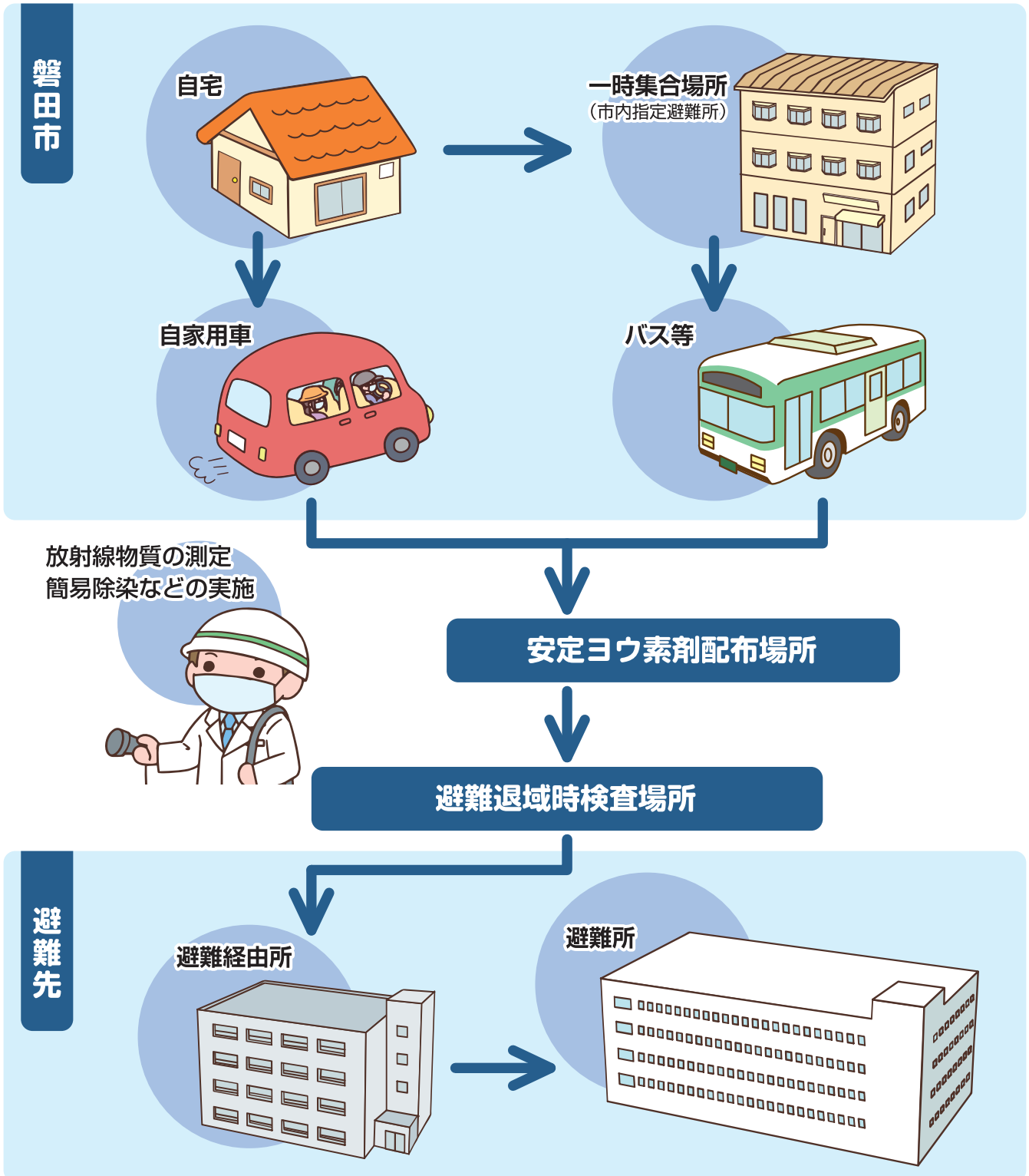
燃料切れに注意!

災害時には給油することが困難になるため、こまめに満タンにしておいてください。

避難のながれ

- 避難先、避難経路は市が指示します。
- 避難先は、岐阜県または石川県内の市町村(※P9 参照)となります。しかし、市が用意する避難先に限らず、UPZ外の親戚や知人宅等への避難も考慮してください。
- 市の指示と異なる場所(親戚宅など)に避難する方は、出来る限り近隣の方に伝えるようにしてください。
- 自家用車による個別避難が困難な方には、一時集合場所からバス等による集団避難も可能です。

● 避難する場合のイメージ



各地区の避難先自治体

●岐阜県

地域名	地区名	経由所	避難先
福 田	福田中、福田南、福田西部、福田北部、豊浜	岐阜県立看護大学	岐阜市、羽島市、瑞穂市、本巣市、笠松町、北方町
	西貝、南御厨、御厨		
磐 田	於保、天竜	百年公園	各務原市、山県市、岐南町
	長野、田原、中泉①	西濃総合庁舎	大垣市、梅津市、養老町、垂井町、関ヶ原町、神戸町、輪之内町、安八町
	中泉②、向笠、大藤	パレットピアおおの	揖斐川町、大野町、池田町
	見付①	中濃総合庁舎	関市、美濃市、郡上市
	見付②、今之浦、岩田	ぎふワールド・ローズ・ガーデン	美濃加茂市、可児市、坂祝町、富加町、川辺町七宗町、八百津町、白川町、東白川村、御嵩町
豊 田	豊田東、富岡、池田	セラミックパークMINO	多治見市、中津川市、瑞浪市、恵那市、土岐市
竜 洋	竜洋東、竜洋北、竜洋西		
豊 田	青城	百年公園	下呂市
	井通①		
	井通②		
豊 岡	豊岡北、豊岡南、豊岡東	郡上総合庁舎	高山市、飛騨市、白川村

●石川県

地域名	地区名	経由所	避難先
福 田	福田中、福田南、福田西部、福田北部、豊浜	調整中	小松市、加賀市
竜 洋	竜洋東、竜洋北、竜洋西		
磐 田	西貝、南御厨、御厨	調整中	金沢市、野々市市
	於保、天竜		
	長野、田原、中泉①		
	中泉②、向笠、大藤		
	見付①		
見付②、今之浦、岩田			
豊 田	豊田東、富岡、池田	調整中	白山市、川北町、能美市
	青城		
	井通①		
	井通②		
豊 岡	豊岡北、豊岡南、豊岡東	調整中	津幡町、内灘町

中泉①：中泉(中央町除く)、二之宮、国府台

中泉②：中泉(中央町)、大泉町、鳥之瀬

見付①：東大久保、富士見町、元天神

見付②：見付①以外

井通①：森岡、一言、豊田西之島、源平新田、長森

井通②：上新屋、小立野、上万能、弥藤太島、森下

原子力災害に備えるために

●非常用持ち出し品 準備するものは、自然災害と同じです。(最低でも3日分)

<input type="checkbox"/> 貴重品 ・現金 ・通帳 ・印鑑 ・健康保険証など	<input type="checkbox"/> 非常食品 ・水 ・非常食など	<input type="checkbox"/> 日常必需品 ・常備薬 ・お薬手帳 ・絆創膏 ・歯ブラシなど	<input type="checkbox"/> 情報収集品 ・携帯電話 ・ラジオ ・懐中電灯など ・充電器、電池も忘れずに	<input type="checkbox"/> 乳児用品 ・ミルク ・おむつなど 必要に応じて
<input type="checkbox"/> 衣類等 ・着替え ・タオル	<input type="checkbox"/> 避難時必要品 ・マスク ・レインコート ・帽子 ・手袋 ・ティッシュ ・ビニール袋 など			<input type="checkbox"/> その他 ・ ・ ・

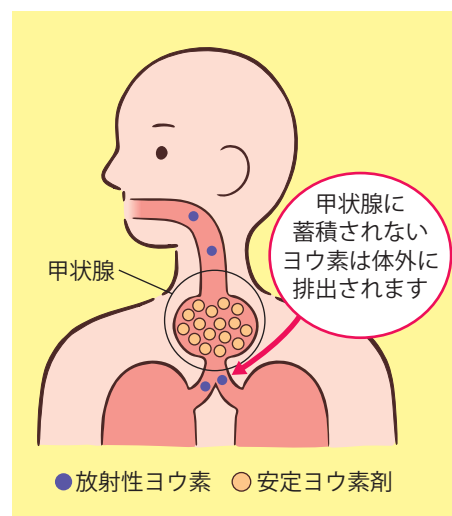
背負うことで両手が使える **重量10kg以下**

※上記の□にチェックを入れて、非常用持ち出し品の確認をしておきましょう。その他に緊急時に必要なものを書き留めてください。

安定ヨウ素剤の服用指示が出たら

安定ヨウ素剤の服用

- 原子力災害時に、放射性ヨウ素が大気中に放出されることがあります。
- 呼吸や飲食により放射性ヨウ素が体内に入ると、その一部が甲状腺に蓄積され、内部被ばくにより甲状腺がん等を発生させるおそれがあります。
- あらかじめ放射性ではない安定ヨウ素剤(ヨウ化カリウム)を予防服用することで、甲状腺への放射性ヨウ素の蓄積を防ぐ効果があります。
- 安定ヨウ素剤は、効果のある時間が限られるため、**国による「服用指示」に従い、適切なタイミングで服用することが重要です。**
- 市では必要な方の分の備蓄をしています。配布は、避難ルートに面した安定ヨウ素剤配布場所で行います。
- 配布対象は、原則40歳未満の方となります。(WHOガイドライン2017年版では、40歳以上の方への効果はほとんど期待できないとされています。)
- 妊娠希望の方、妊娠されている方、授乳されている方は胎児・乳児が被ばくにより健康への影響を受けやすいため、年齢に関わらず服用対象となります。
- 40歳以上であっても、希望者には配布します。



服用にあたっての注意事項

- 安定ヨウ素剤は万能ではないことから、放射性ヨウ素以外の放射性物質には全く効果はありません。
- まれに発疹や吐き気、おう吐、胃痛、下痢などの症状が出ることがありますが、一過性のもので心配ありません。症状がひどい場合は医師にご相談ください。
- 安定ヨウ素剤の成分やヨウ素に対し、過敏症の既往歴のある方は服用することができません。

磐田市

原子力災害対応ガイドブック

発行年月日／令和7年3月

発行／磐田市危機管理課

住所／〒438-8650 静岡県磐田市国府台3-1

電話／0538-37-2114