

となり街クイズ～静岡県西部を旅しよう♪～

①浜松市
駿遠経営の拠点のため、
〇〇〇〇が築城した浜松城は、浜松市の史跡に指定されています。

②湖西市
海水と淡水が入り混じった〇〇湖は、汽水湖としては周囲長が日本一！サイクリングや釣りが楽しめます♪

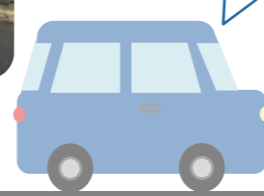
③磐田市
磐田市イメージキャラクターの〇〇〇〇は、市内に伝わる霊犬伝説「悉平太郎(しっぺいたろう)」がモチーフです♪



④袋井市
遠州三山のひとつである〇〇〇尊永寺は、節分祭や万灯祭などで賑わいます。厄除けだんごも絶品です！

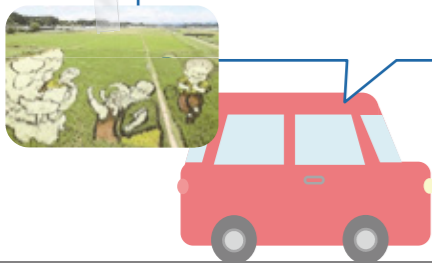
⑤森町
古い街並みや風情が京都に似ていることから「遠州の〇〇〇」と呼ばれている森町で、古寺古社を巡る旅をしてみたいは？

⑥掛川市
室町時代に築城された〇〇城は、現在日本初の本格木造天守閣として復元されています。



⑦菊川市
菊川市では、夏ごろには色の異なる古代米を使った〇〇〇アートを見ることができます。

⑧御前崎市
日本の夕陽百選にも選ばれている御前崎ケープパークは「〇〇が丸く見えるん台」があり、水平線が丸みを帯びている風景を見ることができます♪



至名古⑧ 袋井田④ 川掛⑥ 森町⑤ 掛川市⑥ 磐田市③ 湖西市② 浜松市①

編集・発行

静岡県スマートIC協議会



事務局

静岡県 交通基盤部 道路局 道路企画課
〒420-8601 静岡市葵区追手町9番6号 TEL:054-221-3359



スマートICだより



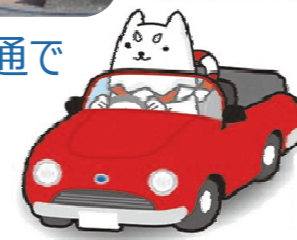
祝 開通記念号



しん いわ た
新磐田スマートIC 7月17日15時開通!!



新磐田スマートICの開通で
県西部の観光地が
グッと近づきます!!



トピック

- 開通によせて
～新東名「新磐田スマートIC」～
- 特集「となり街クイズ」西部編



出典:国土地理院ホームページ 「国土地理院データ」を基に磐田市作成

祝 新磐田スマートIC 開通

県内のスマートインターチェンジ数は14箇所に！

磐田市北部の玄関口となるスマートICが開通します！

令和3年7月17日、新東名高速道路では初めてとなる本線直結型の「新磐田スマートIC」が開通いたします。

開通にあたり、国土交通省をはじめ、関係者及び地域の皆様の多大なる御理解と御協力をいただき、心より感謝申し上げます。

「新磐田スマートIC」は、平成25年6月の連結許可取得から約8年の歳月を経て、磐田市北部の新たな玄関口として開通する運びとなりました。スマートIC周辺の約100ヘクタールには企業が集積しており、アクセスの向上による物流機能の強化や生産性の向上を期待するとともに、災害時の輸送手段確保にもつながることを期待しております。

また、「新磐田スマートIC」の特徴として、誤進入車の復帰車線の運用として、円形構造の道路を料金所及び下り車線側の交差点に設置しています。高速道路区域内に2箇所の導入は全国的にも珍しいスマートICですので、磐田市に御来訪の際はぜひ御利用ください。



磐田市長 草地 博昭

- 設置場所：静岡県磐田市敷地地内
新東名高速道路
- 事業主体：磐田市、中日本高速道路株式会社
- 利用時間：24時間利用可能
- 出入方向：全方向利用可能（東京方面、名古屋方面）
- 対象車種：ETC搭載車の全車種
- アクセス：掛川天竜線「工業団地入口」交差点を南へ



開通
したよ！

●新磐田スマートICの整備効果

工業団地直結による企業集積の促進及び雇用創出

新磐田スマートICは、工業団地と直結するため、高速道路までのアクセス時間が大幅に短縮されます。また、高速道路へのアクセスが向上することで物流の効率化が図られ、既存企業の発展や新規の企業立地促進、雇用機会の拡大といった地域の活性化に寄与することが期待されます。

災害活動拠点への時間短縮、リダンダンシーの確保

新磐田スマートICは、災害時のライフラインである高速道路から災害拠点までのアクセス時間の短縮やリダンダンシーを強化し、迅速な救援・救助活動や復旧・復興活動へ貢献が期待されます。

搬送時間短縮による地域医療サービスの向上

新磐田スマートICは、救急病院までの所要時間の短縮による生存率の向上が期待されます。



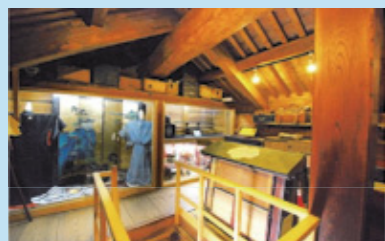
●敷地桜



●獅子ヶ鼻トレッキングコース



●獅子ヶ鼻公園



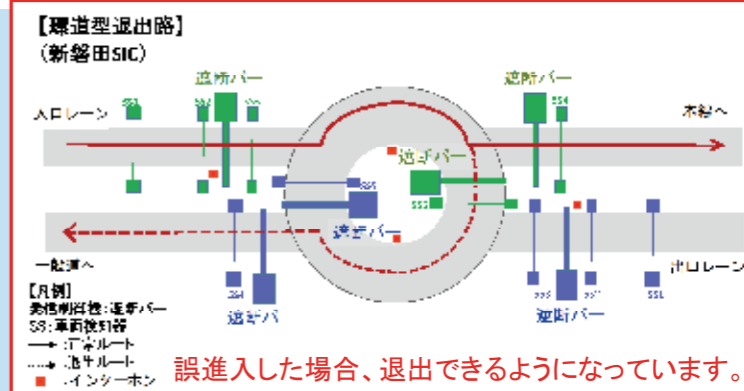
●花咲乃庄



●豊岡梅園



●とよおか採れたて元気むら



便利
なるよ！



- スマートIC (R3年7月開通)
- スマートIC
- スマートIC (事業中)
- IC
- IC (事業中)
- 供用区間
- 事業中
- 計画区間