

# 平成23年度 第1回磐田市高齢者虐待防止ネットワーク会議 次第

日時：平成23年8月17日（水）午後1時30分～

場所：<sup>あい</sup>iプラザ（総合健康福祉会館）2階 生活訓練室

## 1 開 会

## 2 あいさつ

## 3 議 事

(1) 高齢者虐待発生状況報告

(2) 包括支援センターでの対応の実際（発表）及び事例報告

(3) 高齢者虐待防止のための取組みについて  
・啓発ポスターの作成について

## 4 その他

磐田市高齢者虐待防止ネットワーク会議委員名簿

	区 分	推薦団体等	氏 名
1	自治会の代表者	磐田市自治会連合会	杉 田 友 司
2	民生委員	磐田市民生委員児童委員協議会	藤 本 正 勝
3	司法書士	静岡県司法書士会浜松支部 2	花 井 栄 治
4	人権擁護委員	磐田市人権擁護委員連絡協議会	伊 藤 和 文
5	静岡県警察の警察官	磐田警察署生活安全課	渡 邊 敬 元
6	医療関係機関	磐田市医師会	袴 田 睦
7	保健関係機関	静岡県西部保健所	木 村 雅 芳
8	介護・福祉関係機関 (磐田市社会福祉協議会)	磐田市社会福祉協議会	杉 浦 聖
9	介護・福祉関係機関 (介護老人福祉施設)	梅香の里	松 野 利 彦
10	介護・福祉関係機関 (通所介護・通所リハ)	おおふじ五幸ホーム	市 原 久 弘
11	介護・福祉関係機関 (訪問介護・訪問リハ)	アイケア磐田	石 川 俊 孝
12	介護・福祉関係機関 (居宅支援/磐田ケアマネ連絡会)	セントケア富士見	中 田 茂 子
13	介護・福祉関係機関 (介護相談員)	介護相談員	中 村 昌 弘
14	介護・福祉関係機関 (養護老人ホーム)	養護老人ホームとよおか	坪 井 互
15	市の職員	磐田市健康福祉部	石 川 勇 夫

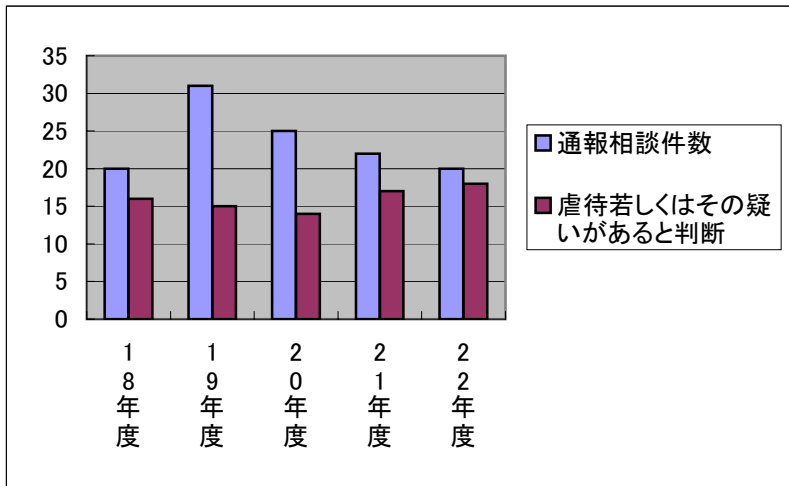
\* 敬省略

磐田市の高齢者虐待の状況

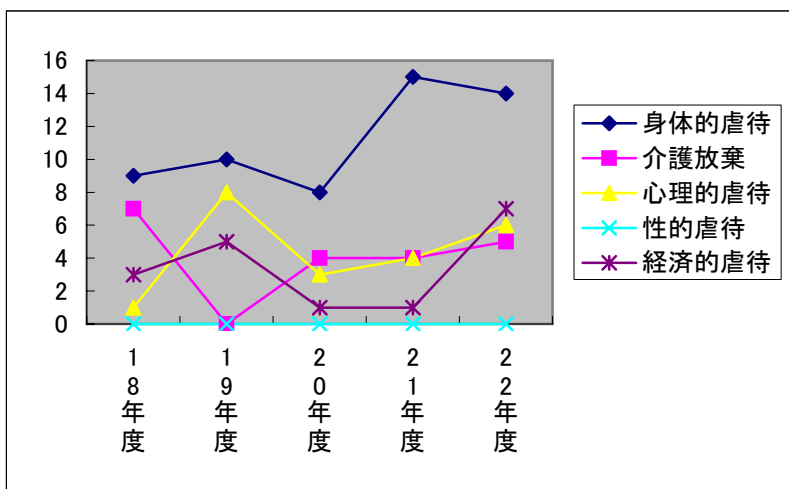
件数

		18年度	19年度	20年度	21年度	22年度
通報相談件数		20	31	25	22	20
虐待若しくはその疑いがあると判断		16	15	14	17	18
虐待の種別・類型	身体的虐待	9	10	8	15	14
	介護放棄	7	0	4	4	5
	心理的虐待	1	8	3	4	6
	性的虐待	0	0	0	0	0
	経済的虐待	3	5	1	1	7

通報相談件数



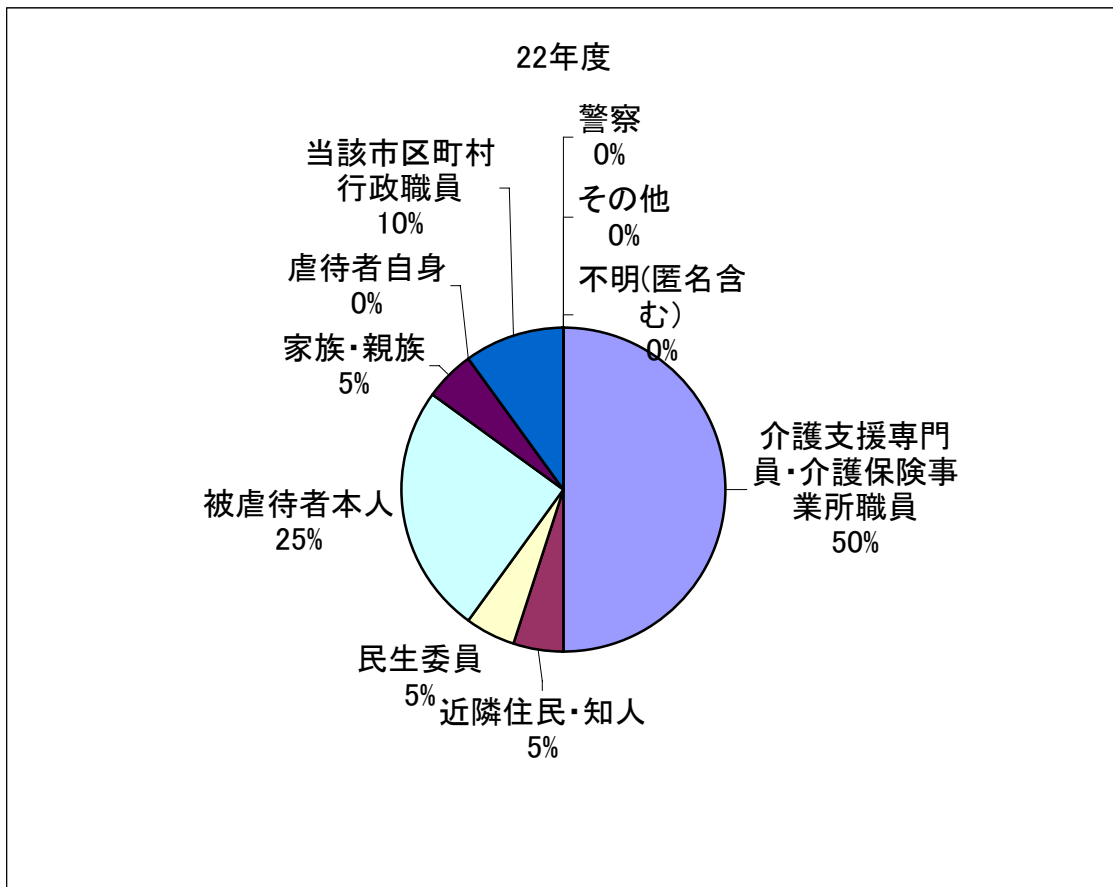
虐待の種別・類型



相談・通報者

単位：人

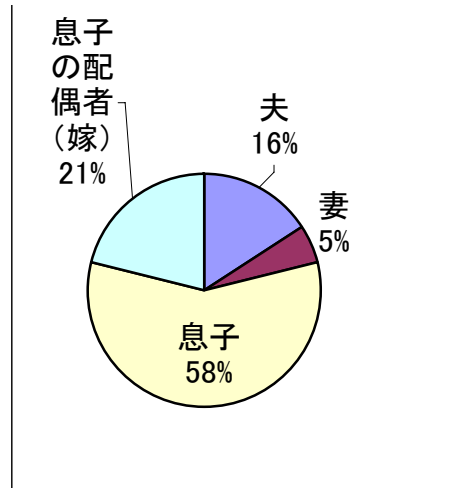
	18年度	19年度	20年度	21年度	22年度
介護支援専門員・介護保険事業所職員	9	11	13	9	10
近隣住民・知人	0	1	1	0	1
民生委員	0	4	1	1	1
被虐待者本人	1	9	3	0	5
家族・親族	2	3	4	5	1
虐待者自身	0	0	0	1	0
当該市区町村行政職員	2	0	0	0	2
警察	3	0	2	1	0
その他	3	3	1	5	0
不明(匿名含む)	0	0	0	0	0



主な虐待者（22年度）

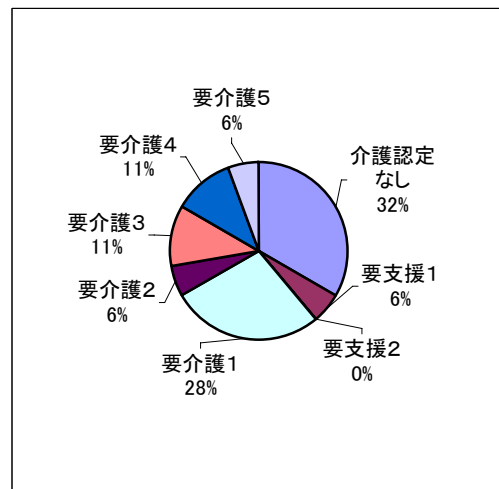
息子

夫	3
妻	1
息子	11
娘	0
息子の配偶者（嫁）	4
娘の配偶者	0
兄弟姉妹	0
孫	0



被虐待者の介護度（22年度）

介護認定なし	6
要支援1	1
要支援2	0
要介護1	5
要介護2	1
要介護3	2
要介護4	2
要介護5	1



介護保険認定済み者の認知症日常生活自立度（22年度）

自立又は認知症なし	0
自立度Ⅰ	1
自立度Ⅱ	3
自立度Ⅲ	4
自立度Ⅳ	3
自立度Ⅴ	1

平成22年度 相談内容別対応件数延べ人数

		1	2	3	4	5	6	7	8	9	10	11		
1号被保険者		サービス利用申請代行	介護保険サービス	在宅介護	施設入所	医療	住宅改修福祉用具	虐待	認知症	成年後見	その他(経済・家族問題)	介護予防・特定高齢者	合計	
北部		8,138	185	905	453	108	188	61	19	212	86	289	151	2,657
	人口割合	2.3%	11.1%	5.6%	1.3%	2.3%	0.7%	0.2%	2.6%	1.1%	3.6%	1.9%	32.6%	
	相談件数割合	7.0%	34.1%	17.0%	4.1%	7.1%	2.3%	0.7%	8.0%	3.2%	10.9%	5.7%	100.0%	
中部		7,000	94	448	404	123	114	73	25	84	37	329	172	1,903
	人口割合	1.3%	6.4%	5.8%	1.8%	1.6%	1.0%	0.4%	1.2%	0.5%	4.7%	2.5%	27.2%	
	相談件数割合	4.9%	23.5%	21.2%	6.5%	6.0%	3.8%	1.3%	4.4%	1.9%	17.3%	9.0%	100.0%	
南部		8,490	104	718	633	132	256	107	16	56	19	362	39	2,442
	人口割合	1.2%	8.5%	7.5%	1.6%	3.0%	1.3%	0.2%	0.7%	0.2%	4.3%	0.5%	28.8%	
	相談件数割合	4.3%	29.4%	25.9%	5.4%	10.5%	4.4%	0.7%	2.3%	0.8%	14.8%	1.6%	100.0%	
豊岡		2,916	124	267	462	72	94	60	9	57	17	226	139	1,527
	人口割合	4.3%	9.2%	15.8%	2.5%		2.1%	0.3%	2.0%	0.6%	7.8%	4.8%	52.4%	
	相談件数割合	8.1%	17.5%	30.3%	4.7%	6.2%	3.9%	0.6%	3.7%	1.1%	14.8%	9.1%	100.0%	
豊田		5,914	331	773	864	141	293	169	33	150	8	360	231	3,353
	人口割合	5.6%	13.1%	14.6%	2.4%	5.0%	2.9%	0.6%	2.5%	0.1%	6.1%	3.9%	56.7%	
	相談件数割合	9.9%	23.1%	25.8%	4.2%	8.7%	5.0%	1.0%	4.5%	0.2%	10.7%	6.9%	100.0%	
福田		4,735	98	202	137	56	61	89	8	45	8	128	211	1,043
	人口割合	2.1%	4.3%	2.9%	1.2%	1.3%	1.9%	0.2%	1.0%	0.2%	2.7%	4.5%	22.0%	
	相談件数割合	9.4%	19.4%	13.1%	5.4%	5.8%	8.5%	0.8%	4.3%	0.8%	12.3%	20.2%	100.0%	
合計		37,193	936	3,313	2,953	632	1,006	559	110	604	175	1,694	943	12,925
	人口割合	2.5%	8.9%	7.9%	1.7%	2.7%	1.5%	0.3%	1.6%	0.5%	4.6%	2.5%	34.8%	
	相談件数割合	7.2%	25.6%	22.8%	4.9%	7.8%	4.3%	0.9%	4.7%	1.4%	13.1%	7.3%	100.0%	

平成22年度 困難事例対応状況

① 1号被保険者	② 前年度から継続中の困難事例	③ ②のうち今年度解決した事例	④ 今年度新たに発生した困難事例	⑤ ④のうち今年度解決した事例	⑥ 翌年度へ継続する困難事例	③+⑤/②+④ 困難事例解決率	⑥の対応					社協権利擁護事業利用支援	成年後見利用支援	
							地域・民生委員と連携見守り	ケアマネや事業所との連携見守り	包括だけによる見守り	その他	特に対応はしない			
北部	8,138	14	8	8	5	9	59.1%	2	4	2	1	0	1	2
中部	7,000	7	4	9	6	6	62.5%	10	4	2	0	0	2	0
南部	8,490	16	7	13	3	19	34.5%	8	15	0	13	0	0	0
豊岡	2,916	19	8	14	1	24	27.3%	3	16	5	2	0	1	0
豊田	5,914	9	3	10	0	16	15.8%	10	3	2	1	0	0	0
福田	4,735	2	1	1	1	1	66.7%	0	0	0	1	0	0	0
合計	37,193	67	31	55	16	75	38.5%	33	42	11	18	0	4	2

平成22年度 高齢者虐待対応状況

① 1号被保険者	② 前年度から継続中の虐待事例	③ ②のうち今年度解決した事例	④ ②のうち翌年度へ虐待事例として継続する事例	⑤ 今年度新たに虐待として通報を受けた事例	⑥ ⑥のうち今年度解決した事例	⑦ ⑥のうち今年度解決した事例	⑧ ⑥のうち翌年度へ虐待事例として継続する事例	③+⑦/②+⑥ 虐待解決率	④⑧の翌年度対応方法				⑤-⑥=⑨ 通報のうち虐待と判断しなかった事例	⑩ ⑨のうち翌年度へ困難事例として継続する事例
									見守り継続	サービス利用	分離	その他		
北部	8,138	3	2	1	4	4	4	85.7%	1	0	0	0	0	0
中部	7,000	3	3	0	4	4	3	85.7%	1	0	0	0	0	0
南部	8,490	0	0	0	5	4	4	100.0%	0	0	0	0	0	0
豊岡	2,916	0	0	0	3	2	2	100.0%	0	0	0	0	0	0
豊田	5,914	1	1	0	2	2	2	100.0%	0	0	0	0	0	0
福田	4,735	1	1	0	0	0	0	100.0%	0	0	0	0	0	0
合計	37,193	8	7	1	18	16	15	91.7%	2	0	0	0	0	0

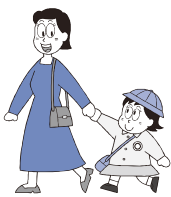
## 平成24年度 市立幼稚園 園児募集方法の変更



**来年度の募集より  
2次募集制度をスタート**

平成24年度の新規募集より、2次募集制度を取り入れます。1次募集では、従来どおり募集します。2次募集では、自宅に、より近い幼稚園や小規模な幼稚園への入園など、利用者の選択の幅を広げるため、通園する幼稚園を市内全域から選択することが可能になります。

※平成24年度市立幼稚園入園の募集の詳細は「広報いわた」9月号に掲載予定



**1次募集（従来と同じ）**

**募集時期** 10月上旬

居住している通園区内の幼児を募集します。募集定員を超えた場合は、抽選を行い決定します。

※福田地区は、従来どおり地区内のいずれかの幼稚園を選択することができます。



※竜洋地区は、従来どおり地区全体が竜洋幼稚園の通園区となります。

※1次募集から通園区外の園への通園を希望するには、次の条件があります。

- ①半年以内に、新築家屋などへ転居する場合
- ②保護者が就労のため、祖母のところから通園する場合など

**2次募集（新制度）**

**募集時期** 10月下旬（予定）

市内全域の幼稚園から選択可能です。1次募集が終わり、募集定員に空きのある園・学年に限り、通園区外の幼稚園から選択することができます。

空き情報は、1次募集終了後に市教育委員会ホームページ（<http://www.city.iwata-shizuoka.jp/kyoiku/index.html>）や各幼稚園でお知らせします。

問 教育総務課（西庁舎3階）  
☎ 0538-37-2773 FAX 0538-36-1517

## 高齢者と家族の幸せのために 高齢者虐待防止の取り組み



高齢者虐待防止の取り組みは、『虐待』という権利の侵害から高齢者を守り、高齢者とその家族が安定した生活を送ることができよう支援するものです。

### さまざまな虐待があります

- ・身体的虐待：暴力や身体拘束
- ・介護放棄：十分な介護がされない
- ・心理的虐待：しかりつけたり無視をする
- ・経済的虐待：年金や預金を本人に無断で使う
- ・性的虐待：性的ないやがらせ

### こんなことも虐待です

- ・良いことと悪いことを分からせるために、たいてい教える
- ・受診の必要があるのに病院へ連れて行かない。

### 頑張り過ぎていませんか？

高齢者を介護するための肉体的・精神的疲労は計り知れませんが、身の回りの世話をする家族などが、心身ともに疲れて追い詰められて起こる虐待も少なくありません。このようなときは、市や介護保険によるサービスなどを利用し、介護の負担を軽減することが大切です。

### 虐待防止は地域から

高齢者の中には、つらかったり不満があっても、他人に話さない人がいます。日常会話やお付き合ひの中で、気が付くことがあったら、身近な民生委員や高齢者の総合相談窓口である地域包括支援センターへ相談してください。

### 高齢者虐待に気付いたら

高齢者虐待の発見者は、市へ

の通報が義務付けられています。虐待かなと思ったときは、左記へご連絡ください。早めの通報・相談が、事態の深刻化を防ぎます。

- 高齢者福祉課、各支所市民生活課
- 地域包括支援センター

センター名	担当地区（中学校区）	電話
北部	向陽・城山	36-4865
中部	磐田第一・神明	37-1060
南部	竜洋・南部	66-9221
豊岡	豊岡	0539-63-0500
豊田	豊田・豊田南	36-1300
福田	福田	58-3242

- 磐田警察署生活安全課 ☎ 37-0110

問 高齢者福祉課（<sup>あい</sup>i プラザ3階）  
☎ 0538-37-4831 FAX 0538-37-6495