

大雨の時 (河川氾濫)

手順④ 大雨の時、自宅はどうなる？

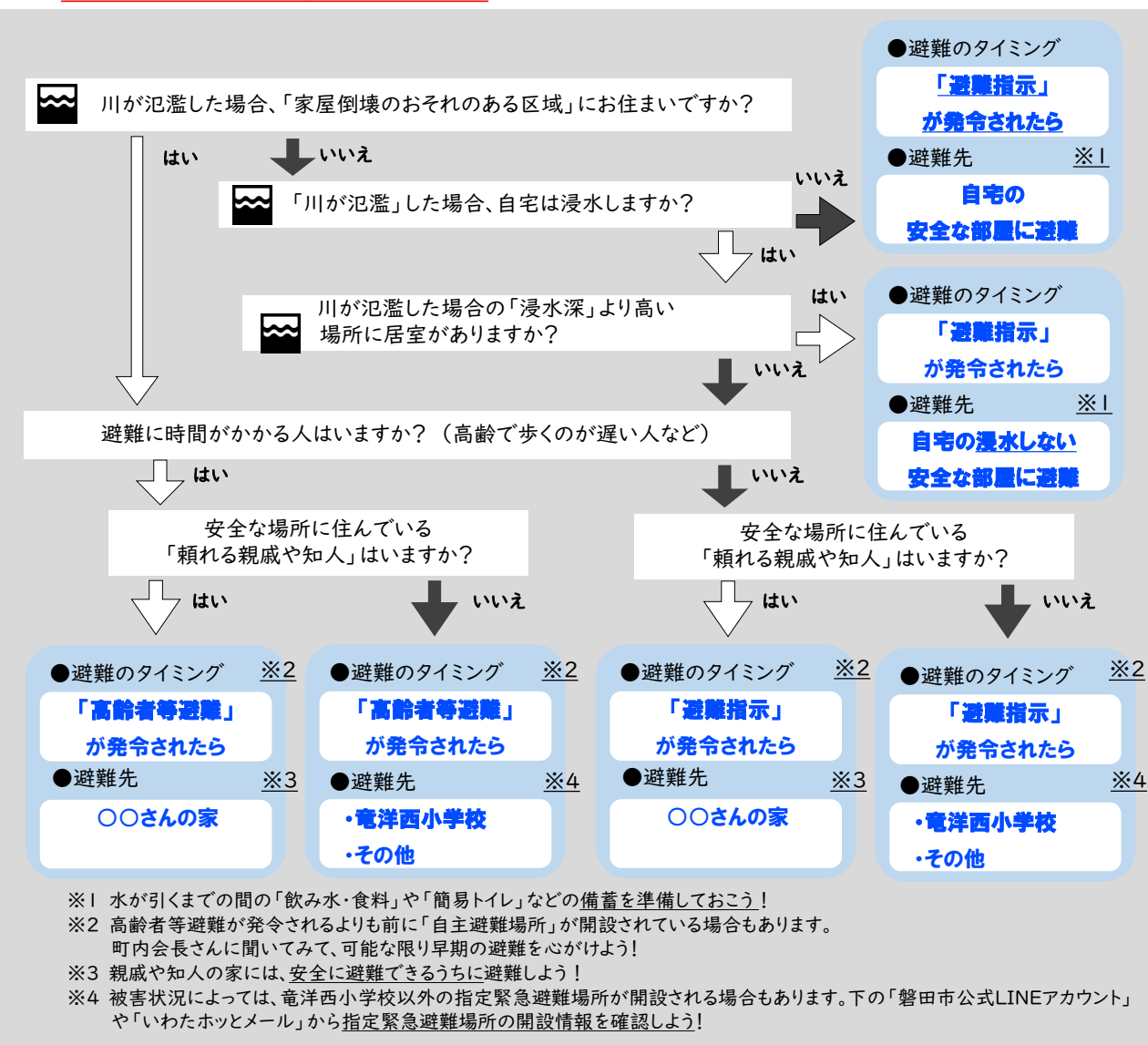
大雨で河川が氾濫した場合、自宅がどの程度浸水するか把握しよう。
「私の避難計画」の裏面にあるハザードマップを参考にして、自宅の浸水深を調べよう。

浸水深の目安

- 浸水深 5.0mでは、一般的な家屋の2階が水没
- 浸水深 3.0mでは、一般的な家屋の2階の床下高。これを超えると2階でも危険
- 浸水深 0.5mでは、一般的な家屋の1階の床高。これを超えると床上浸水

手順⑤ 「避難先」、「避難のタイミング」、「情報収集手段」は？

① 下の図の矢印をたどっていき、たどりついた「避難先」と「避難のタイミング」を「わたしの避難計画」に書き写そう！



わたしの避難計画 作成ガイド

目次

巨大地震・津波が発生したら・・・

- 手順① 避難に時間がかかる人はいるかな？
- 手順② 巨大地震や津波が発生した時、自宅はどうなる？
- 手順③ 「どこに」、「いつまでに」避難すればいい？

大雨の時 (河川氾濫の危険)

- 手順④ 大雨の時、自宅はどうなる？
- 手順⑤ 「避難先」、「タイミング」、「情報収集手段」は？

完成みほん

赤文字の例のように書いていきます。

～作成ガイドで確認したことをメモしておこう～

①【家族の状況】
●避難に時間がかかる人
 いる いない
●支援が必要な方
 支援者の氏名 **磐田太郎**
電話番号 **〇〇-〇〇〇〇**

②【地震が起こった時】
●地震7のゆれから身を守りましょう！
 津波
 自宅にきません
 自宅にきます
浸水深 **1** m
到達時間は地震発生から **10** 分後

自由記載欄 (持ち出し品や、家族や親戚の電話番号 など)

(大雨の時)
2階に「持ち出し箱」と「防災トイレ」を持って行く
薬を持って行くことを忘れない！

巨大地震に備え、1週間分の水・食料・生活必需品の備蓄をしましょう！



山折り



巨大地震・津波が発生したら・・・

手順① 避難に時間がかかる人はいるかな？

- ・ 高齢で歩くのがおそい方など「避難に時間がかかる人」がいる場合、**早めの避難が必要です。**
- ・ ひとり暮らしなどで、避難に「支援が必要な方」は、支援してもらう方を決めてお願いしておこう！

手順② 巨大地震や津波が発生した時、自宅はどうなる？



地震・・・巨大地震の時には「震度7」の揺れが来ます。

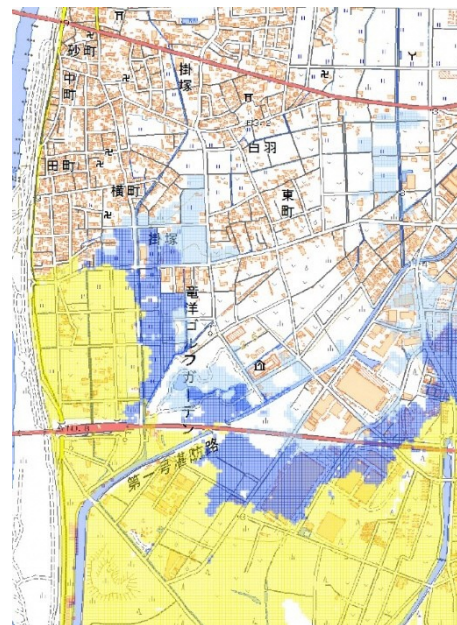


津波・・・ ① 自宅に、津波が「来るのか」、「来ないのか」？
 ② 揺れてから「どのくらいの時間で」津波が来るのか？
 をマップで確認しよう！



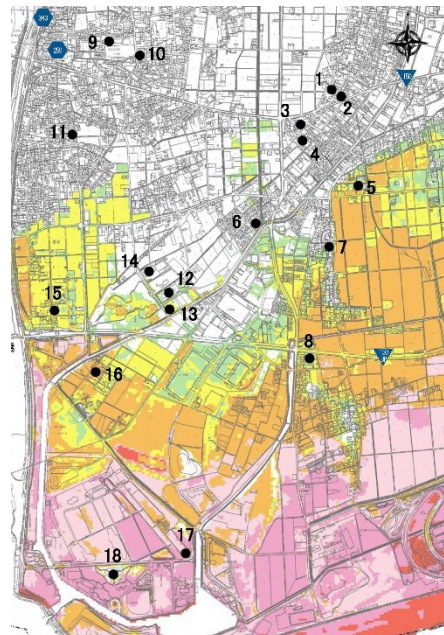
<津波到達時間>

静岡県第4次地震被害想定より(背景)国土地理院地図



<津波浸水想定区域>

静岡県第4次地震被害想定より(背景)国土地理院地図



1cm津波到達時間
 南海トラフ巨大地震ケース1

- 30分 以上
- 25分 以上 30分 未満
- 20分 以上 25分 未満
- 15分 以上 20分 未満
- 10分 以上 15分 未満
- 5分 以上 10分 未満
- 5分 未満

No.	対象物名称	No.	対象物名称
1	メゾンドアムール	10	フェニックス竜洋
2	アルベール	11	掛塚津波避難タワー
3	メゾングランヒル	12	特別養護老人ホーム白寿園
4	メゾンオンディーヌ	13	特別養護老人ホーム第二白寿園
5	メゾンドK	14	介護老人保健施設五洋の里
6	メゾンクリスタル	15	グループホーム竜洋の家
7	駒場北津波避難タワー	16	(株)三光
8	駒場南津波避難タワー	17	天竜農場津波避難タワー
9	竜洋西小学校	18	竜洋富士

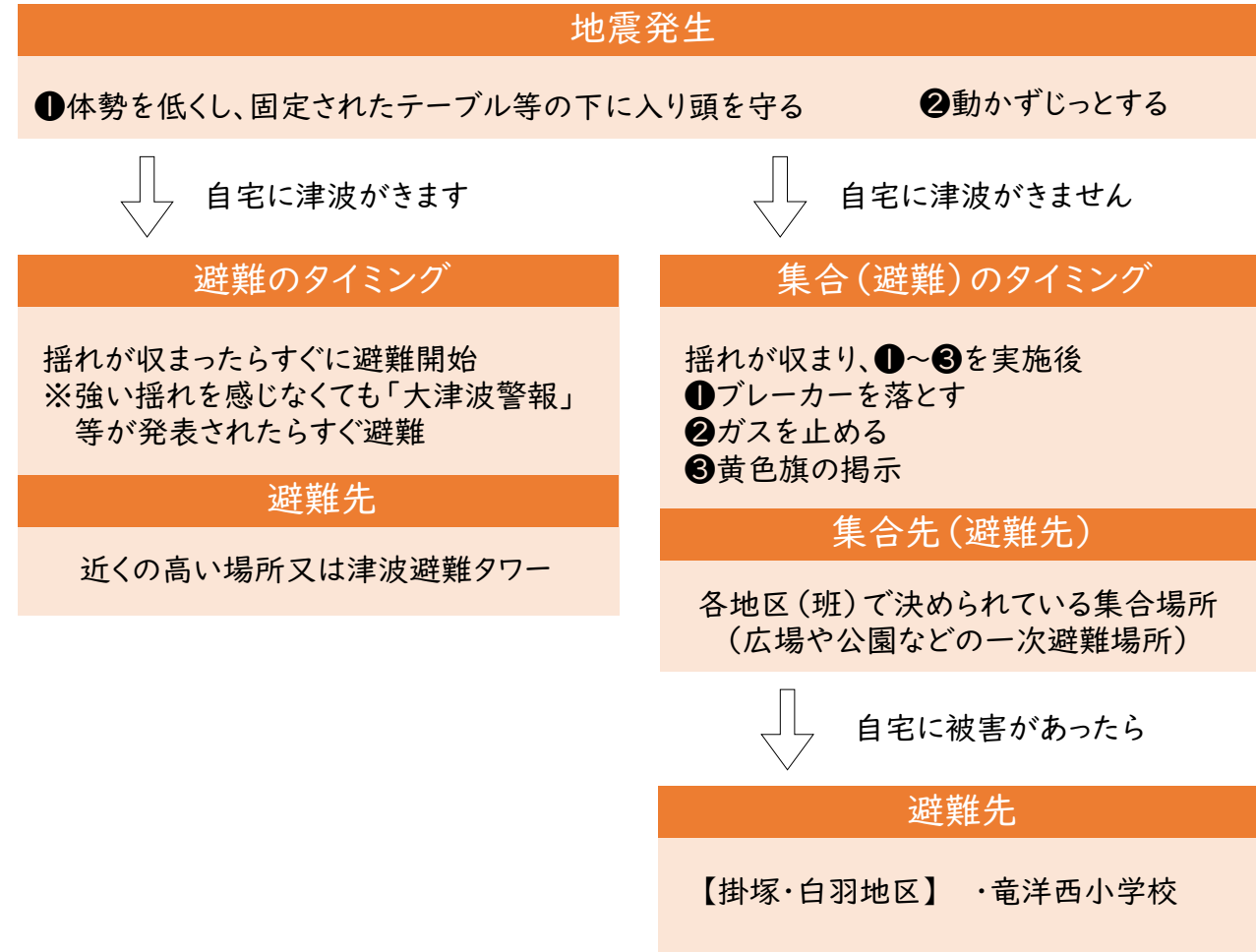
最大浸水深 (m)

- 20以上
- 10～20
- 5～10
- 3～5
- 2～3
- 1～2
- 0.3～1
- 0.01～0.3

確認した地震と津波の想定の内容を「わたしの避難計画」に書き込もう！

手順③ 「どこに」、「いつまでに」避難すればいい？

① 下のフローチャートを使って自分の避難先、避難のタイミングを確認しよう




※避難先が分からない場合は、磐田市のHPで確認しよう！

② 「情報収集手段」を決めよう！


市内の高齢者等避難や避難指示、避難所の情報

磐田市
LINE公式アカウント




県内の防災情報

静岡県 防災アプリ



テレビ
・
ラジオ

いわたホットメール



③ 「わたしの避難計画」の空欄に、①、②の確認した結果を記入しよう