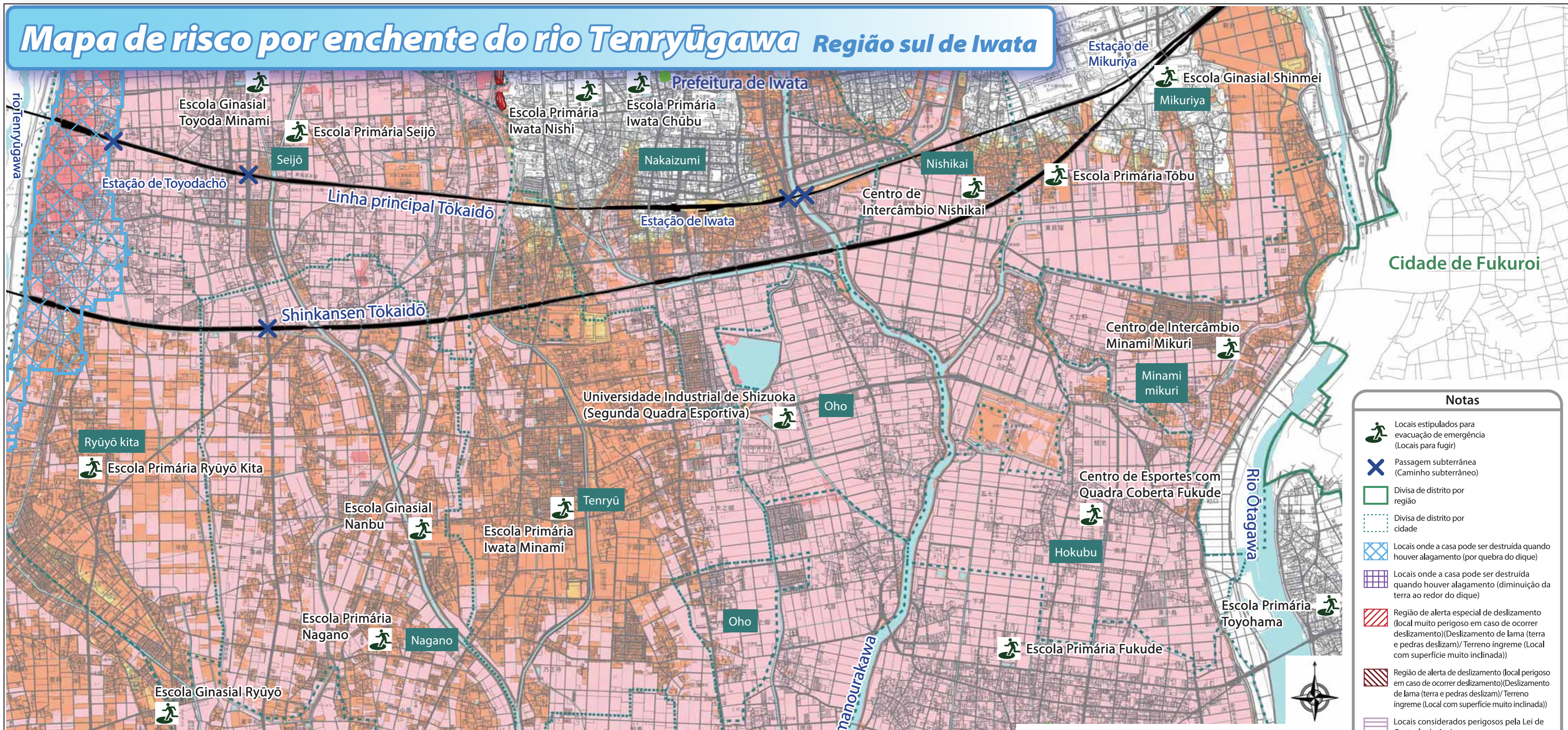
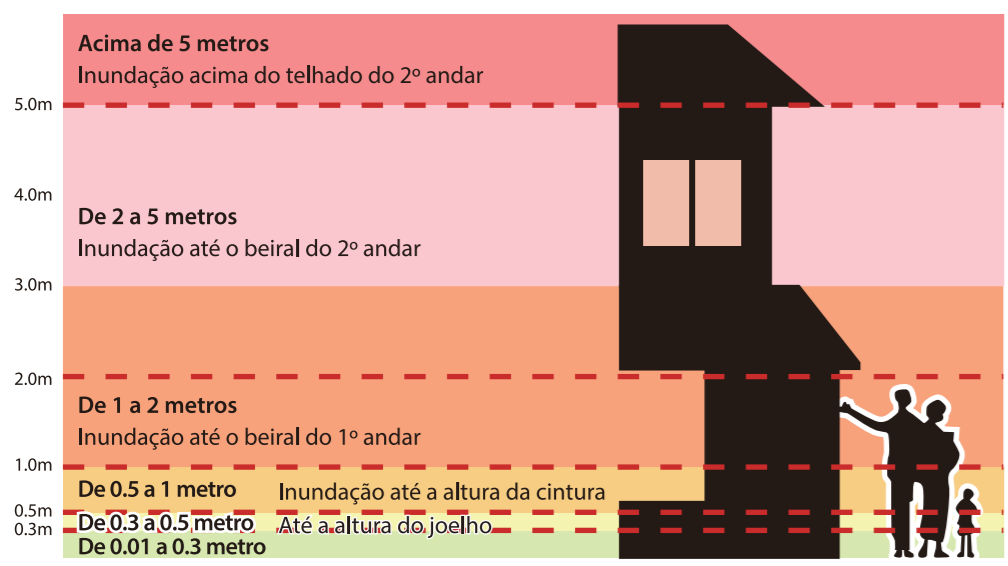


# Mapa de risco por enchente do rio Tenryūgawa Região sul de Iwata



- ### Notas
- Locais estipulados para evacuação de emergência (Locais para fugir)
  - Passagem subterrânea (Caminho subterrâneo)
  - Divisa de distrito por região
  - Divisa de distrito por cidade
  - Locais onde a casa pode ser destruída quando houver alagamento (por quebra do dique)
  - Locais onde a casa pode ser destruída quando houver alagamento (diminuição da terra ao redor do dique)
  - Região de alerta especial de deslizamento (local muito perigoso em caso de ocorrer deslizamento) (Deslizamento de lama (terra e pedras deslizam) / Terreno íngreme (Local com superfície muito inclinada))
  - Região de alerta de deslizamento (local perigoso em caso de ocorrer deslizamento) (Deslizamento de lama (terra e pedras deslizam) / Terreno íngreme (Local com superfície muito inclinada))
  - Locais considerados perigosos pela Lei de Controle de Área



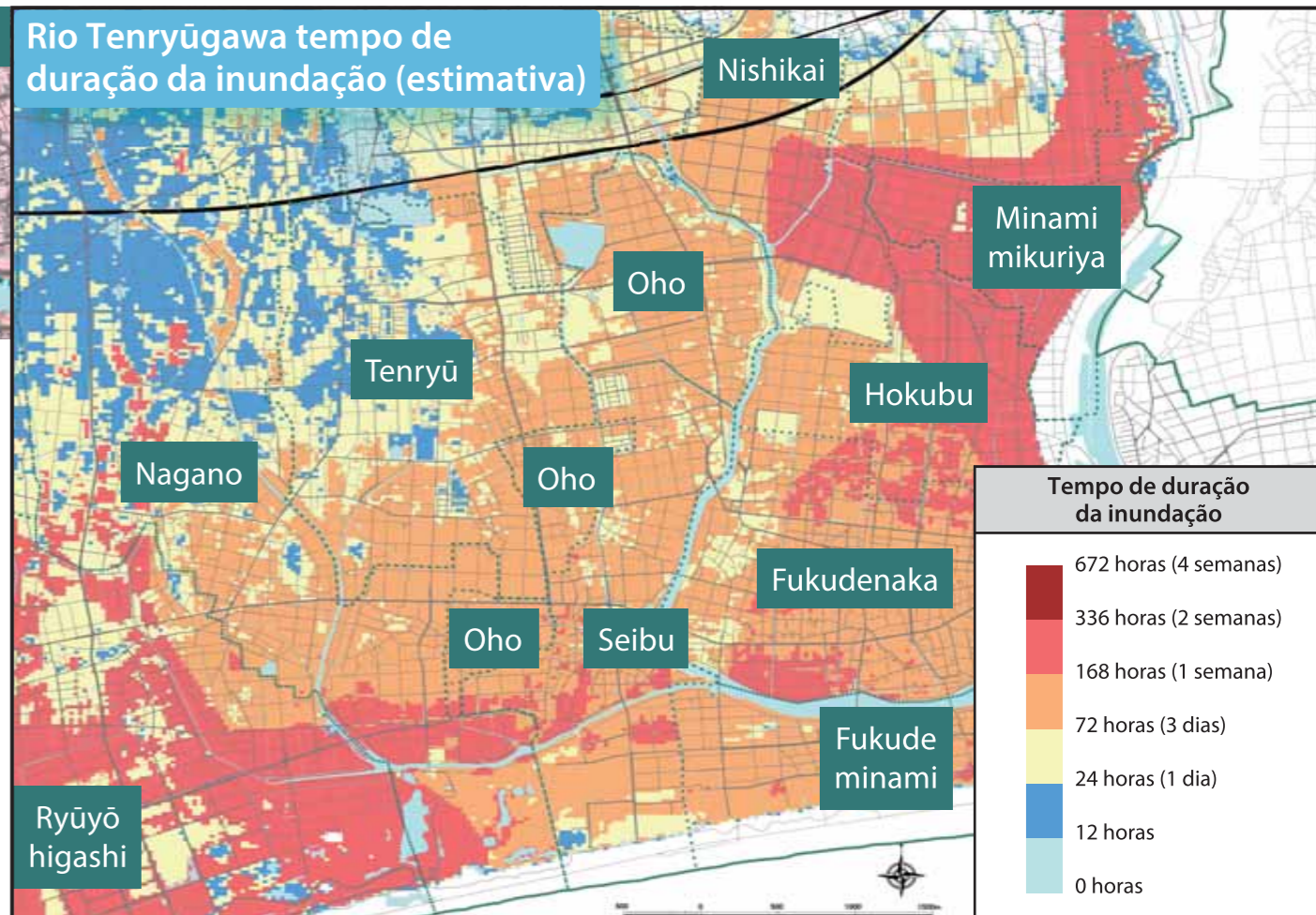
### Refúgios estipulados pela cidade

Escola Primária Iwata Nishi (Nakaizumi 2522-2)	Escola Primária Iwata Chūbu (Nakaizumi 1203-2)
Escola Ginásial Shinmei (Kamada 2262-74)	Escola Primária Tōbu (Higashi kaizuka 206)
Centro de Intercâmbio Nishikai (Nishi kaizuka 1377-5)	Centro de Intercâmbio Minami Mikuri (Higashi araya 613)
Universidade Industrial de Shizuoka (Segunda Quadra Esportiva) (Ōhara 1572-1)	Escola Primária Iwata Minami (Senzudō 1356-1)
Escola Ginásial Nanbu (Nobako 32)	Escola Primária Nagano (Kojima 736)

Este mapa mostra quais os locais e o quanto ficam alagados, quando o rio Tenryūgawa transborda devido à chuva forte.

O padrão de chuvas é de 526 mm por 48 horas (Anunciado em dezembro de 2016 pelo Ministério dos Transportes do Japão)

Pessoas que vivem em “áreas predispostas à inundações e destruição da casa (Locais onde a casa pode ser destruída quando a água transbordar)” devem evacuar, o quanto antes, para um local seguro, assim que forem anunciadas informações para evacuação.

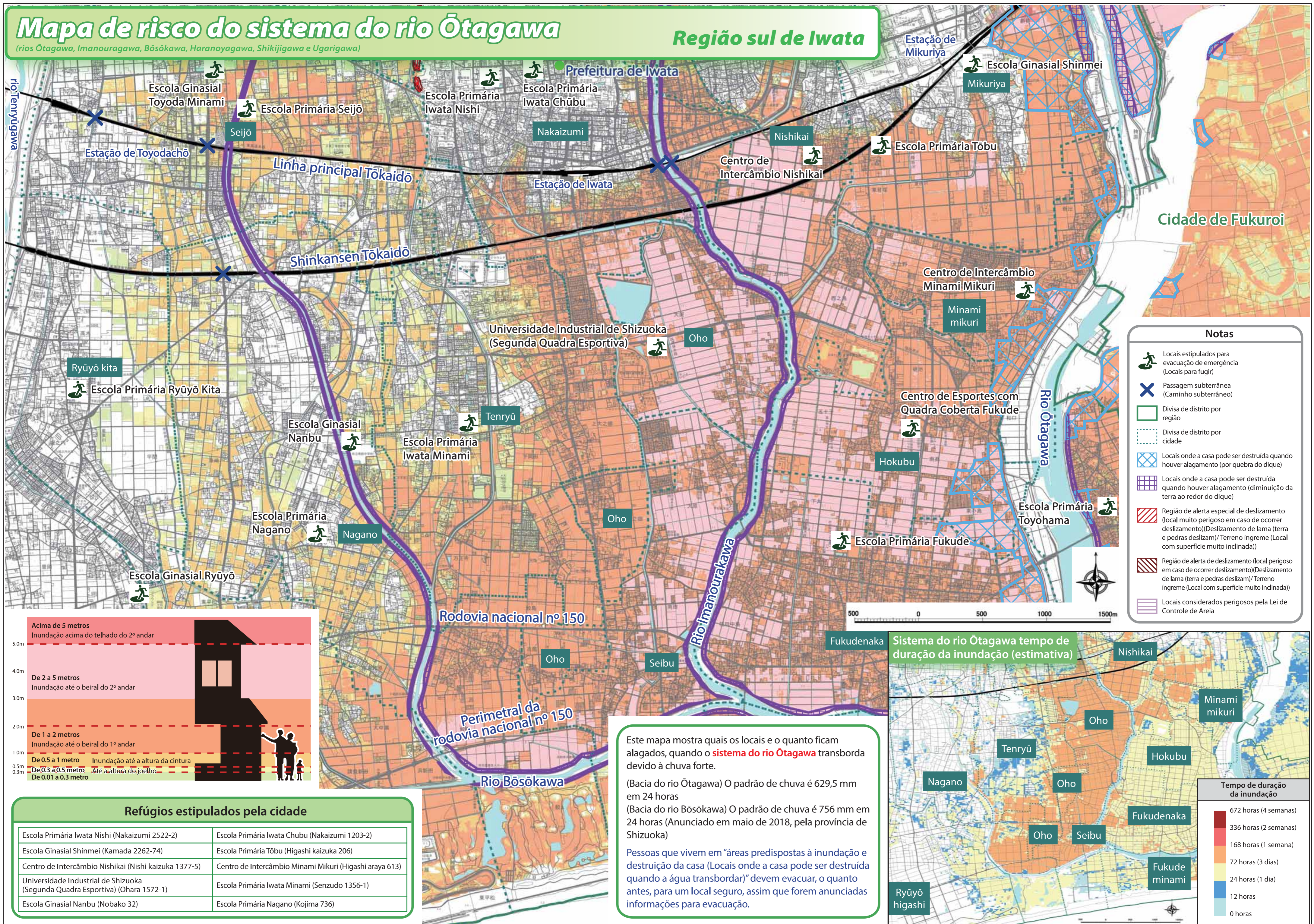


- ### Tempo de duração da inundações
- 672 horas (4 semanas)
  - 336 horas (2 semanas)
  - 168 horas (1 semana)
  - 72 horas (3 dias)
  - 24 horas (1 dia)
  - 12 horas
  - 0 horas

# Mapa de risco do sistema do rio Ôtagawa

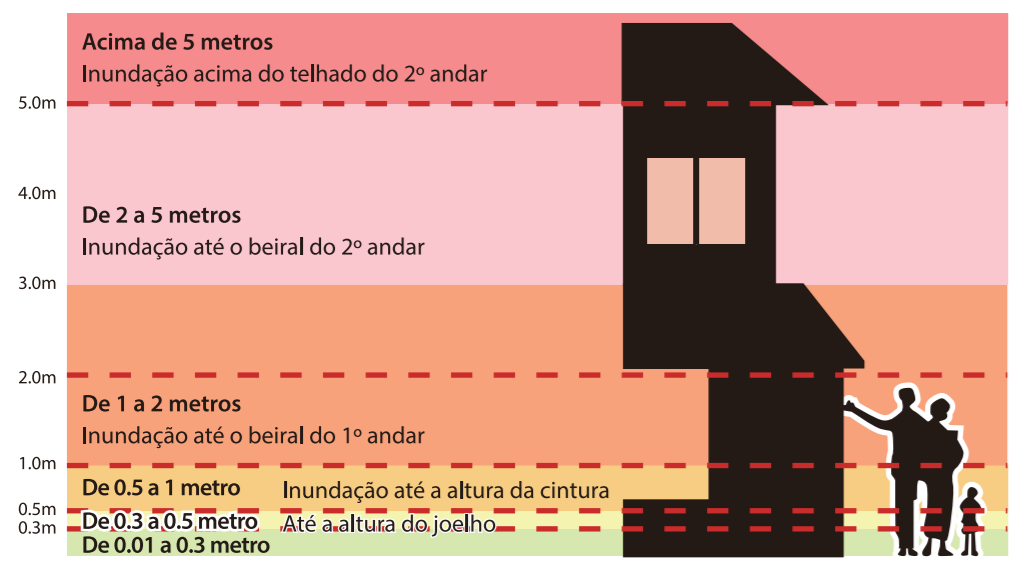
(rios Ôtagawa, Imanourakawa, Bôsôkawa, Haranoyagawa, Shikijigawa e Ugarigawa)

## Região sul de Iwata



### Notas

- Locais estipulados para evacuação de emergência (Locais para fugir)
- Passagem subterrânea (Caminho subterrâneo)
- Divisa de distrito por região
- Divisa de distrito por cidade
- Locais onde a casa pode ser destruída quando houver alagamento (por quebra do dique)
- Locais onde a casa pode ser destruída quando houver alagamento (diminuição da terra ao redor do dique)
- Região de alerta especial de deslizamento (local muito perigoso em caso de ocorrer deslizamento) (Deslizamento de lama (terra e pedras deslizam)/ Terreno íngreme (Local com superfície muito inclinada))
- Região de alerta de deslizamento (local perigoso em caso de ocorrer deslizamento) (Deslizamento de lama (terra e pedras deslizam)/ Terreno íngreme (Local com superfície muito inclinada))
- Locais considerados perigosos pela Lei de Controle de Areia



### Refúgios estipulados pela cidade

Escola Primária Iwata Nishi (Nakaizumi 2522-2)	Escola Primária Iwata Chūbu (Nakaizumi 1203-2)
Escola Ginásial Shinmei (Kamada 2262-74)	Escola Primária Tōbu (Higashi kaizuka 206)
Centro de Intercâmbio Nishikai (Nishi kaizuka 1377-5)	Centro de Intercâmbio Minami Mikuri (Higashi araya 613)
Universidade Industrial de Shizuoka (Segunda Quadra Esportiva) (Ôhara 1572-1)	Escola Primária Iwata Minami (Senzudô 1356-1)
Escola Ginásial Nanbu (Nobako 32)	Escola Primária Nagano (Kojima 736)

Este mapa mostra quais os locais e o quanto ficam alagados, quando o sistema do rio Ôtagawa transborda devido à chuva forte.

(Bacia do rio Ôtagawa) O padrão de chuva é 629,5 mm em 24 horas  
 (Bacia do rio Bôsôkawa) O padrão de chuva é 756 mm em 24 horas (Anunciado em maio de 2018, pela província de Shizuoka)

Pessoas que vivem em “áreas predispostas à inundação e destruição da casa (Locais onde a casa pode ser destruída quando a água transbordar)” devem evacuar, o quanto antes, para um local seguro, assim que forem anunciadas informações para evacuação.

