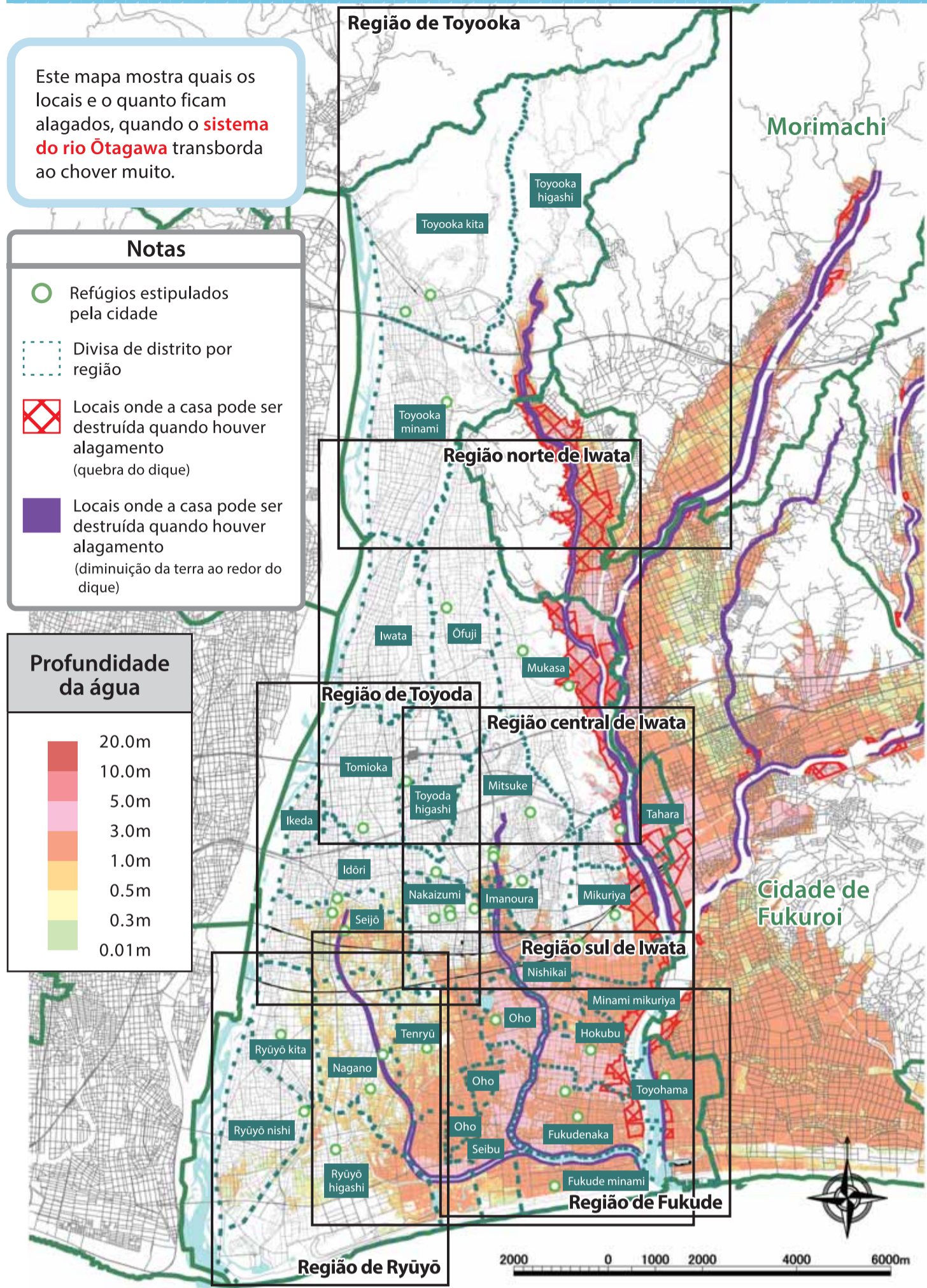


# Mapa de risco do sistema do rio Ôtagawa

Este mapa mostra quais os locais e o quanto ficam alagados, quando o sistema do rio Ôtagawa transborda ao chover muito.



## O que verificar antes de evacuar

### Verificar a rota e o local de evacuação

Local para fugir, não é só o local de evacuação. Pode-se fugir para a casa de amigos ou parentes que moram em local seguro. Vamos consultar de antemão.



### Verificar o modo de evacuação

Não fuja de carro. O carro não se move se houver água a uma altura de cerca de 30 cm.

#### Evacuar para locais de evacuação

Deslocar-se para um local seguro



#### Garantia de segurança em emergência

Há perigo de vida. Garantir a segurança o quanto antes



## O que saber no momento de evacuar

### Evacuação antecipada

Evacuar após as águas do rio transbordarem é perigoso. Mesmo que não haja informações de evacuação da cidade, fuja, caso sinta perigo.

### Ajudem-se mutuamente

Evacuar sozinho é perigoso. Evacuemos junto com pessoas da vizinhança.

### Evacuação quando está chovendo muito

É perigoso, pois há muita água na estrada. Não fuja de carro.

### Atenção ao evacuar

Pôr numa mochila o que for levar ao evacuar e certificar-se de poder usar ambas as mãos.



Não fugir de botas ou descalço. Tênis esportivos com cadarços são apropriados.



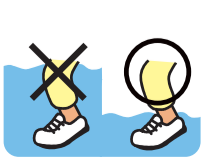
Evacuemos com roupas confortáveis e em mais de 2 pessoas.



Carregue nas costas idosos e deficientes físicos para fugir até um local seguro.



É possível caminhar quando a água está a uma altura abaixo do joelho. Esperemos por resgate em locais altos.



Use um bastão longo como bengala e caminhe certificando-se de estar seguro.



## Pensemos em quais ações tomar para proteger sua vida de desastres / fazer uma boa evacuação.

Decorrer do tempo	Condição	Informações	O que fazer
3 dias antes	Ocorrência de um tufão <b>Nível de alerta 1</b>	Preto: Informação meteorológica Azul: Informação do nível da água dos rios Verde: Informação de evacuação ○ Próximos movimentos do tufão	○ Ver a previsão do tempo na televisão ○ Verificar locais e maneiras de evacuação no mapa de risco
2 dias antes	O tufão se aproxima e a chuva e o vento ficam fortes <b>Nível de alerta 2</b>	◇ Aviso de cuidado para chuva forte (Choverá forte) Aviso de cuidado para enchente (As águas do rio aumentarão)	○ Preparar artigos necessários ao fugir
1 dia antes	A água do rio aumenta Devido à chuva forte, a água do rio aumenta e escorre também para os arredores do rio	<b>Chegada ao nível da água, que indica que deve aguardar o grupo de prevenção contra enchente</b> <b>Chegada ao nível da água que indica risco de inundação</b> Anúncio de informação sobre risco de inundação Preparar a abertura do local de evacuação (local seguro para fugir)	○ Verificar informações sobre rios e chuva na internet, televisão, etc. ○ Pesquisar sobre a chuva no rio acima
Meio dia antes	A água do rio pode transbordar <b>Nível de alerta 3</b>	<b>Chegada ao nível da água que indica necessidade de evacuação</b> Anúncio de informação sobre alerta de inundação Anúncio para evacuação de idosos e outros	○ Pesquisar o nível de água nos rios ○ Carregar o telefone celular
5 horas antes	A água do rio transbordou <b>Nível de alerta 4</b>	<b>Chegada ao nível da água que indica perigo de inundação</b> Anúncio de informação sobre perigo de inundação Anúncio de indicação para evacuação	○ Vestir roupas confortáveis para fugir <b>Evacuar as pessoas que levam tempo na evacuação</b>
3 horas antes	A água do rio transbordou <b>Nível de alerta 5</b>	<b>Ocorreu inundação</b> Anúncio de informação sobre ocorrência de inundação Anúncio para garantir a segurança em emergência	○ Começar a evacuação para um local seguro <b>Evacuar todos de locais perigosos</b>
0 hora			○ Terminar a evacuação para um local seguro <b>Ocorrência de desastre natural</b>



## Preparativos no dia a dia

### Verificação dos arredores da casa

Veja sempre se há algum lugar que necessita de reparos na casa, a fim de protegê-la de desastres naturais, como vento e água.

#### Limpeza do ralo



#### Conserto da casa (telhado deslocado, entupimento da sarjeta)



#### Previna-se para não deixar que o vento carregue objetos



### Preparar coisas para levar em casos de desastres naturais e para deixar em casa

Coisas certamente necessárias em casos de desastres naturais. Desastres naturais acontecem de repente. Organizemos as coisas necessárias para casos de desastres naturais e preparemo-nos para o pior

#### Coisas para levar em casos de desastres naturais

Preparemos água, alimentos e objetos necessários no cotidiano suficientes para 2 dias. Acondicione em mochilas, e deixe em locais que podem ser apanhados rapidamente.

#### Coisas para deixar em casa

Preparemos água e comida para pelo menos 3 dias e, se possível, para 1 semana. Dentre eles, para 3 dias, optemos por alimentos que podem ser ingeridos sem necessidade de preparo prévio.

### Lista de verificação

#### Coisas para se colocar na mochila

Lista	✓	Lista	✓
Mochila		Roupas/roupas íntimas	
Água potável		Saco de dormir/cobertor	
Comida (alimentos que não precisam cozinhar)		Luvas, toalhas, lenço umedecido	
Rádio, lanterna		Coisas importantes (dinheiro, caderneta do banco, cartão de seguro de saúde)	
Pilhas		Remédio que toma sempre/medicamento de emergência	
Telefone celular (carregador, bateria)		Máscara, anti-séptico de álcool, termômetro	
Roupa de chuva		Ademais, o que a família precisar	

#### Padrão para 1 semana (1 pessoa)

**Bebida**  
3 litros por dia x 7 dias = 21 litros



**Alimento**  
3 refeições por dia x 7 dias = 21 refeições



**Fogão portátil/ cilindro portátil de gás**  
É possível esquentar a refeição



Com 1 cilindro portátil de gás é possível levar à ferveria 1.5 litros de água, por 10 vezes

**Água e comida**  
Use a partir do mais velho e renove o estoque

